

ICS 65.150
B 51



中华人民共和国水产行业标准

SC 2056—2006

青 蛤

Chinese dosinia

2006-12-06 发布

2007-02-01 实施

中华人民共和国农业部 发布

前 言

本标准的第 4、6 章为强制性的,其余为推荐性的。

本标准的附录 A 为资料性附录。

本标准由中华人民共和国农业部提出。

本标准由全国水产标准化技术委员会海水养殖分技术委员会归口。

本标准起草单位:中国水产科学研究院东海水产研究所。

本标准主要起草人:王慧、于业绍、周凯、么宗利、来琦芳。

青 蛤

1 范围

本标准给出了青蛤(*Cyclina sinensis*)的学名与分类、主要形态特征、生长与繁殖、细胞遗传学特性及检测方法。

本标准适用于青蛤的种质检测与鉴定。

2 规范性引用文件

下列文件中的条款通过本标准的引用而成为本标准的条款。凡是注日期的引用文件,其随后所有的修改单(不包括勘误的内容)或修订版均不适用于本标准,然而,鼓励根据本标准达成协议的各方研究是否可使用这些文件的最新版本。凡是不注日期的引用文件,其最新版本适用于本标准。

GB/T 18654.12 养殖鱼类种质检验 第12部分:染色体组型分析

3 学名与分类

3.1 学名

青蛤(*Cyclina sinensis* (Gmelin))。

3.2 分类位置

软体动物门(Mollusca)、瓣鳃纲(Lamellibranchia)、异齿亚纲(Heterodonta)、帘蛤目(Veneroida)、帘蛤科(Veneridae)、青蛤属(*Cyclina*)。

4 主要形态特征

4.1 外部形态

两壳相等,壳近圆形,壳质较薄而坚硬。壳顶位于背缘近中央,尖端向前弯曲内卷,无小月面,楕面窄长,两贝壳在壳背面互相以外韧带相联合,腹缘分离。壳面膨圆,壳表面有许多以壳顶为中心的生长线,顶端部分细密,向腹缘延伸变粗并突出于壳面。壳通常呈铁青色或黑色,露空放置一段时间变为淡黄色或棕红色。壳边缘为白色,1.0 cm 以下小贝多呈紫色。壳内边缘具有细的小齿状缺刻,铰合部狭长,两壳各具主齿三枚,集中于铰合前部。前闭壳肌痕细长,呈半月形;后闭壳肌痕大,呈椭圆形。外套囊在后闭壳肌下方,呈三角形,外套膜痕明显。青蛤的外部形态见图1。

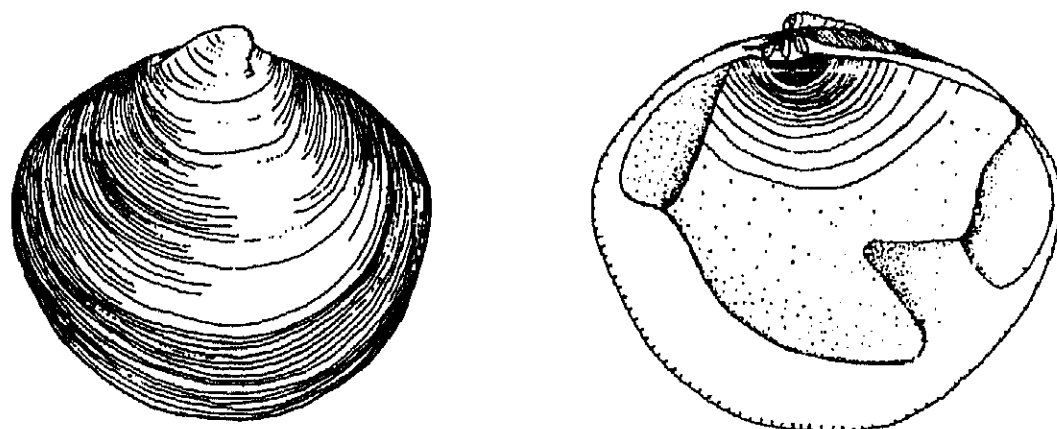


图1 青蛤外部形态

4.2 内部构造

贝壳的内部是软体部,紧贴贝壳内面。包围着内脏团的两叶薄膜为外套膜,左右两叶在背缘与内脏